

Projet éducatif



Centre d'excellence en formation
professionnelle des Sommets*

2019

* Le nom a été changé depuis le mois d'août 2021 pour :

Le projet éducatif du Centre d'excellence en formation professionnelle des Sommets

Table des matières

But et définition du projet éducatif	3
Encadrements légaux	3
Groupes ayant collaboré à l'élaboration du projet éducatif.....	4
Consultations menées lors de l'élaboration du projet éducatif	5
Contexte dans lequel évolue l'établissement	5
Données démographiques et socioéconomiques des trois MRC.....	6
Données de la Commission scolaire des Sommets	8
Caractéristiques du Centre d'excellence en formation professionnelle des Sommets	10
Statistiques.....	15
Sondages	17
Cohérence avec le plan d'engagement vers la réussite	17
Enjeux, orientations, objectifs, indicateurs et cibles propres à l'établissement	19
Transmission et diffusion du projet éducatif	20
Mise en œuvre et suivi du projet éducatif.....	20
Annexe 1 Mission, vision et valeurs du CEFPS	21
Annexe 2 Statistiques du CEFPS.....	22

But et définition du projet éducatif

Le projet éducatif est un outil stratégique permettant de définir et de faire connaître à la communauté éducative du Centre d'excellence en formation professionnelle des Sommets (CEFPS) les orientations, les priorités d'action et les résultats attendus pour assurer la réussite éducative de tous les élèves, jeunes et adultes. Il est élaboré en réponse aux caractéristiques et aux besoins des élèves qui fréquentent le Centre ainsi qu'aux attentes formulées par le milieu au regard de l'éducation. Résultant d'un consensus, il est élaboré et mis en œuvre en faisant appel à la collaboration des différents acteurs intéressés par le Centre : les élèves, les parents, les membres du personnel de l'établissement, ainsi que des partenaires socioéconomiques et du milieu de l'entreprise.

Encadrements légaux

La Loi sur l'instruction publique (LIP) précise que le projet éducatif d'un établissement d'enseignement doit tenir compte des obligations suivantes :

- Présenter les éléments suivants (LIP, articles 37 et 97.1) :
 - La description du contexte dans lequel l'établissement d'enseignement évolue et les principaux enjeux auxquels il est confronté, notamment en matière de réussite scolaire et, dans le cas d'un centre de formation professionnelle, d'adéquation entre la formation et les besoins régionaux ou nationaux de main-d'œuvre;
 - Les orientations propres à l'établissement d'enseignement et les objectifs retenus pour améliorer la réussite des élèves;
 - Les cibles au terme de la période couverte par le projet éducatif;
 - Les indicateurs utilisés pour mesurer l'atteinte des objectifs et des cibles visés;
 - La périodicité de l'évaluation du projet éducatif déterminée en collaboration avec la commission scolaire;
- Respecter la liberté de conscience et de religion des élèves, des parents et des membres du personnel de l'école (LIP, article 37)3 ;
- Harmoniser la période couverte par le projet éducatif avec celles du plan d'engagement vers la réussite de la commission scolaire et du plan stratégique du ministère (LIP, articles 37.1, 97.2 et 209.1) ;
- Respecter, le cas échéant, les modalités établies par le ministre visant la coordination de l'ensemble de la démarche de planification stratégique entre les établissements d'enseignement, la commission scolaire et le Ministère (LIP, article 459.3);
- Assurer la cohérence du projet éducatif avec le plan d'engagement vers la réussite (PVER) de la commission scolaire (LIP, articles 37 et 97.1).

Groupes ayant collaboré à l'élaboration du projet éducatif

La gestion collaborative repose sur le travail d'équipe. « Se concerter, c'est mettre en action, de façon concrète, la collaboration. » Elle vise la recherche de consensus.

Les personnes qui ont collaboré lors de l'élaboration du projet éducatif (LIP, article 74), par le biais du Comité de pilotage du projet éducatif, sont les suivantes :

- Guylaine Bérubé, enseignante
- Daniel Champagne, directeur adjoint
- Anne-Marie Côté, secrétaire
- Stéphane Dupuis, conseiller pédagogique
- Chantal Landry, directrice
- Josée Sylvain, enseignante
- Bruno Thivierge, enseignant

La collaboration de l'ensemble des membres du personnel du CEFPS a été sollicitée pour exprimer son opinion, prendre connaissance de l'état des travaux du comité et apporter les modifications jugées pertinentes par le biais d'un processus de validation formel.

Consultations menées lors de l'élaboration du projet éducatif

Le projet éducatif émerge du milieu, le conseil d'établissement favorise la participation des élèves, des parents, des enseignants, des autres membres du personnel de l'école et de représentants de la communauté et de la commission scolaire. (LIP, article 7)

Voici les étapes franchies pour le projet éducatif du CEFPS depuis le début de son élaboration :

1. Activité de formulation des Mission, Vision et Valeurs du personnel du CEFPS en 2019.
2. Sondages auprès du personnel, des élèves, des parents et des partenaires en 2019.
3. Récolte des statistiques du ministère de l'éducation et de l'enseignement supérieur (MÉES).
4. Récolte des données sociodémographiques de l'Institut de la statistique Québec.
5. Récolte des données du secteur jeune de la Commission scolaire des Sommets.
6. Consultation pour validation auprès du personnel du CEFPS en 2019.
7. Consultation préliminaire auprès du Conseil d'établissement.
8. Consultation préliminaire auprès de l'assemblée générale du CEFPS.
9. Adoption de l'assemblée générale du CEFPS.
10. Adoption du Conseil d'établissement.

Contexte dans lequel évolue l'établissement

L'analyse du contexte dans lequel le CEFPS évolue actuellement semble mener à une certaine prudence quant aux visées de croissance qu'on pourrait avoir. En effet, plusieurs facteurs peuvent jouer un rôle sur cette croissance tant en nombre d'inscriptions qu'en taux de diplomation, dont les suivants :

- Le contexte démographique et socioéconomique des régions desservies par la Commission scolaire
- La situation de plein emploi dans ces régions
- Le contexte de rareté, voire de pénurie, de main-d'œuvre dans la grande majorité des secteurs d'activité
- L'embauche massive d'employés avant l'obtention d'un diplôme
- La clientèle non captive de la formation professionnelle

Puisque le CEFPS s'étend sur un grand territoire géographique, il est important de considérer les différents milieux socioéconomiques d'où proviennent les élèves pour avoir un aperçu plus juste de sa clientèle.

Les sources suivantes ont été utilisées :

- Données démographiques et socioéconomiques de l'Institut de la statistique Québec
- Données internes de notre commission scolaire.

Données démographiques et socioéconomiques des trois MRC

Les données démographiques et socioéconomiques suivantes nous permettent de constater d'abord une baisse de la population active dans les trois MRC. Sans se projeter jusqu'en 2041, on constate que la principale clientèle de la formation professionnelle, âgée de 20 à 64 ans, sera en baisse dans les prochaines années. Les données en rouge concernent les prévisions s'étendant de 2016 à 2026 pour cette tranche d'âge.

Population active

Les Sources	2016	2021	2026	2031	2036	2041	Variation
							2016-2041
0-19 ans	2 832	2 837	2 789	2 677	2 609	2 602	-8,12%
20-64 ans	7 712	7 158	6 642	6 393	6 379	6 402	-16,99%
65 ans et +	3 738	4 231	4 682	4 926	4 886	4 768	27,55%
Total	14 282	14 226	14 113	13 996	13 874	13 772	

Le Val-Saint-François	2016	2021	2026	2031	2036	2041	Variation
							2016-2041
0-19 ans	6 703	6 883	6 966	6 845	6 725	6 786	1,24%
20-64 ans	18 260	17 619	16 904	16 539	16 752	16 952	-7,16%
65 ans et +	5 858	6 948	8 123	8 983	9 176	9 210	57,22%
Total	30 821	31 450	31 993	32 367	32 653	32 948	

Memphrémagog	2016	2021	2026	2031	2036	2041	Variation
							2016-2041
0-19 ans	9 157	9 039	9 100	9 000	8 936	9 023	-1,46%
20-64 ans	28 494	28 238	27 224	26 484	26 750	27 201	-4,54%
65 ans et +	12 877	15 620	18 344	20 528	21 336	21 607	67,8%
Total	50 528	52 897	54 668	56 012	57 022	57 831	

Institut de la statistique Québec. Population selon l'âge et le sexe, 2016-2041
http://www.stat.gouv.qc.ca/statistiques/population-demographie/perspectives/population/Pop_GrAge_Sexe_MRC_ed19.xlsx

De plus, les statistiques montrent que le taux de chômage dans les trois MRC de la Commission scolaire des Sommets est très bas. Il se situe respectivement à 6,2 % pour la MRC des Sources, 5,1 % dans la MRC du Val-Saint-François et à 6,5 % dans la MRC Memphrémagog.

Taux de chômage par MRC

	MRC des Sources			MRC Le Val-Saint-François			MRC Memphrémagog		
	Total	Hommes	Femmes	Total	Hommes	Femmes	Total	Hommes	Femmes
Population active	6 080	3 235	2 835	15 405	8 175	7 225	24 560	12 700	11 855
Population inactive	5 430	2 570	2 855	9 185	4 345	4 840	17 465	8 020	9 445
Taux d'activité	52,8	55,7	49,8	62,6	65,3	59,9	58,4	61,3	55,6
Taux d'emploi	49,5	51,5	47,5	59,4	61,7	57	54,6	56,8	52,5
Taux de chômage	6,2	7,6	4,9	5,1	5,4	4,8	6,5	7,3	5,7

Statistique Canada, Recensement de la population de 2016.

<https://www12.statcan.gc.ca/census-recensement/2016/dp-pd/prof/index.cfm?Lang=F>

Si on considère le contexte élargi de la Commission scolaire des Sommets, on constate que le taux de chômage est en baisse constante depuis 2014 pour atteindre un seuil sous les 5 points de pourcentage en 2018, se situant à 4,7 % pour la région de l'Estrie.

Taux de chômage en Estrie

Statistiques de la région de l'Estrie

	Unité	2014	2015	2016	2017	2018
Population au 1 ^{er} juillet ¹	n	316 981 ^r	317 700 ^r	320 510 ^r	323 004 ^r	326 476 ^p
Taux de faible revenu des familles	%	9,1	8,9	8,6
Valeur moyenne des résidences unifamiliales ²	\$	206 733	211 337	214 188	217 166	221 544
Dépenses en immobilisations	M\$	1 121,6	1 071,4	1 064,6	1 151,3	1 221,9 ^p
PIB par habitant	\$/hab.	34 800 ^r	35 438 ^r	36 081 ^{er}	37 378 ^e	..
Revenu disponible par habitant	\$/hab.	24 821 ^r	25 494 ^r	26 383 ^r	27 507 ^p	..
Taux d'activité	%	62,4	61,0	60,2	60,5	61,7
Taux d'emploi	%	58,2	57,1	56,5	57,4	58,8
Taux de chômage	%	6,8	6,5	6,1	5,0	4,7

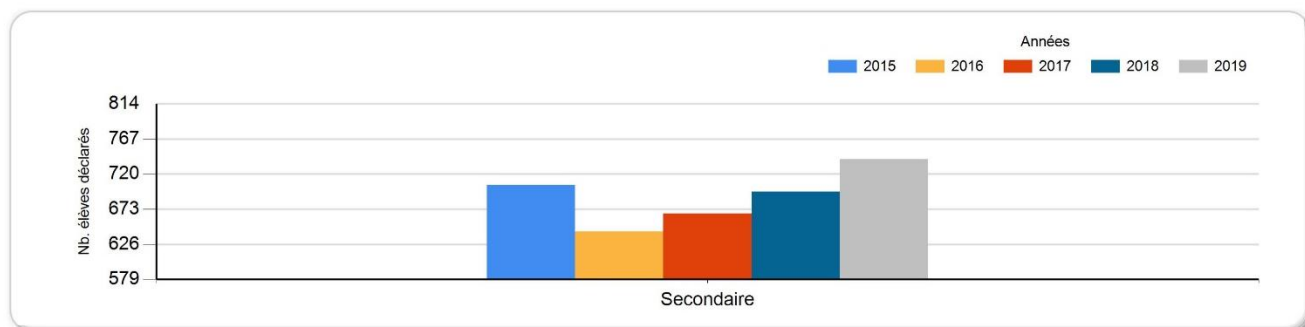
INSTITUT DE LA STATISTIQUE DU QUÉBEC (2019). Panorama des régions du Québec. Édition 2019, [En ligne], Québec, L'Institut, 162 p. <http://www.stat.gouv.qc.ca/statistiques/profils/panorama-regions-2019.pdf>

Données de la Commission scolaire des Sommets

Quand on s'intéresse aux données propres à la Commission scolaire des Sommets, on constate que le nombre d'élèves inscrits à la première année du secondaire a chuté considérablement en 2016 (643) pour amorcer une lente remontée dans les années suivantes. Ces données sont peut-être encourageantes pour l'avenir de la formation professionnelle à moyen terme, mais elles le sont moins à plus court terme. En effet, le nombre d'élèves ayant accès à la formation professionnelle (à partir de la quatrième année du secondaire) en 2020 correspond à la donnée la plus basse des dernières années, soit 2016. On peut donc prévoir une baisse de clientèle potentielle provenant directement des écoles du secondaire pour l'année 2020, avec une lente croissance jusqu'en 2023.

Nombre d'élèves déclarés par la Commission scolaire des Sommets

Année de déclaration : 2015; 2016; 2017; 2018; 2019
 École : Tous
 Ordre d'enseignement : Secondaire
 Classe : 1



*Cliquer sur une des barres du graphique pour afficher le nombre d'élèves déclarés (PIA et EHDA) en fonction de l'ordre d'enseignement et de l'année.

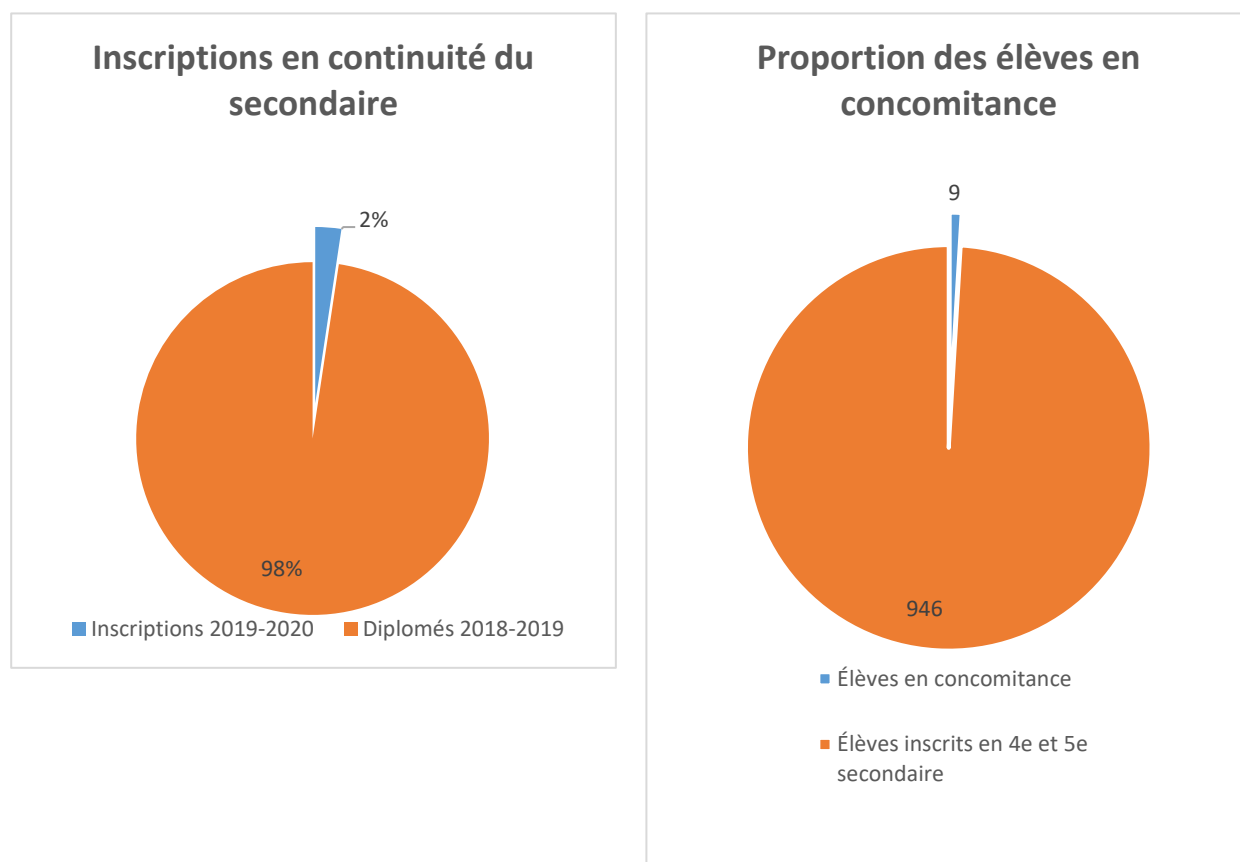
Ordre d'enseignement	Année	Nb. élèves	Progression	PIA		EHDA		
				Sans PIA	Avec PIA	Régulier	Intégré	Non intégré
Secondaire	2015	705		396	309	651	11	43
	2016	643	↓ 9,64%	346	297	589	17	37
	2017	667	↗ 3,73%	322	345	601	20	46
	2018	696	↗ 4,35%	430	266	637	12	47
	2019	740	↗ 6,32%	492	248	676	15	49

Taux de fréquentation de la formation professionnelle par les élèves de la Commission scolaire des Sommets

Au-delà du nombre d'élèves fréquentant les écoles du secondaire, il est important de connaître le nombre de ceux-ci qui s'inscrivent à la formation professionnelle.

Or, à la Commission scolaire des Sommets, parmi les 287 diplômés de l'année scolaire 2018-2019, 7 élèves se sont inscrits à la formation professionnelle en continuité à leur parcours au secondaire. Cela représente un taux d'inscription en formation professionnelle chez nos élèves diplômés de 2 %.

À ce nombre, il faut ajouter 9 élèves inscrits en concomitance. Ces 9 élèves sont inscrits à la formation professionnelle et la formation générale en 4^e ou 5^e secondaire. Ces 9 élèves représentent 0,95 %, soit moins de 1 % des 946 élèves inscrits en 4^e et 5^e secondaire à la CSS.



Le tableau suivant présente le nombre d'élèves inscrits en 4^e et 5^e secondaire dans chaque école de la commission scolaire des Sommets en 2019.

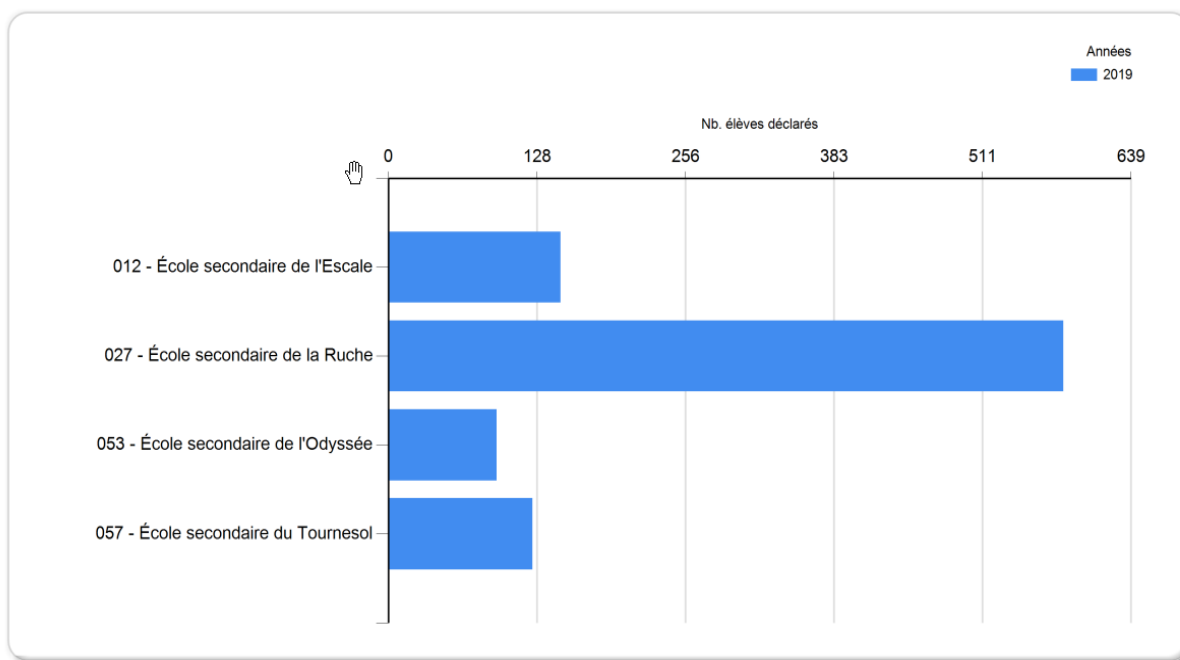
Nombre d'élèves inscrits en 4^e et 5^e année du secondaire dans les écoles de la Commission scolaire des Sommets

Année de déclaration :
École :

2019
Tous

Ordre d'enseignement :
Classe :

Secondaire
4; 5



École	Année	Nb. élèves	Progression	PIA		Régulier	EHDA	
				Sans PIA	Avec PIA	Intégré	Non intégré	
012 - École secondaire de l'Escale	2019	148		79	69	144		4
027 - École secondaire de la Ruche	2019	581		375	206	556	2	23
053 - École secondaire de l'Odysée	2019	93		89	4	91	2	
057 - École secondaire du Tournesol	2019	124		106	18	123		1

Caractéristiques du Centre d'excellence en formation professionnelle des Sommets

Le CEFPS, tel qu'on le connaît aujourd'hui, est le résultat d'une fusion en 2019, donc très récente, de trois centres de formation professionnelle de la Commission scolaire des Sommets; soit le Centre de formation de l'Asbesterie, le Centre de formation du Memphrémagog et le Centre d'excellence en formation industrielle et ses deux points de service (Boisjoli et Morilac). Au moment de la fusion, ces entités ont été conservées et transformées en cinq points de service du CEFPS, soit :

- Point de service des Sources
- Point de service de Memphrémagog
- Point de service St-David
- Point de service Boisjoli
- Point de service Morilac

On peut lire à l'Annexe 1 l'énoncé de mission, de vision et de valeurs du nouveau CEFPS, telles qu'adoptées par son conseil d'établissement. La mission, la vision et les valeurs du Centre avaient été formulées à partir des travaux de réflexion et de partage qui ont eu lieu lors d'un Lac-à-l'épaule tenu le 29 mars 2019, réunissant l'ensemble du personnel du CEFPS.

Le tableau suivant présente les différents programmes de formation offerts dans chacun des points de service. On y trouve aussi le nombre d'élèves et le nombre d'équivalences temps plein (ETP) sur trois ans.

Point de service	Programmes	Donnée	2016-2017	2017- 2018	2018-2019
Des Sources	Secrétariat Comptabilité Adjointe administrative Lancement d'une entreprise Techniques d'usinage	Élèves	335	373	403
	Usinage sur machines-outils à commande numérique Opération d'équipement de production Soudage-montage	ETP*	55,32	53,71	85,08**
Memphrémagog	Secrétariat Comptabilité Adjointe administrative Lancement d'une entreprise Conseil et vente de pièces d'équipement motorisé	Élèves	197	137	133
	Conseil technique en entretien et en réparation de véhicules Conduite et réglage de machines à mouler Opération d'équipement de production Techniques d'usinage	ETP	90,69	69,60	79,04**
Boisjoli et Morilac	Secrétariat Comptabilité Adjointe administrative Mécanique industrielle de construction et d'entretien	Élèves	384	349	337
	Pâtes et papiers – Opération Soudage-montage Soudage haute-pression	ETP	174,97	185,76	159,32**
Total		Élèves	916	859	873
		ETP	320,98	309,07	323,44

*Équivalent temps plein, soit 900 h.

** Données des ETP au bilan 4 de l'année scolaire, plutôt qu'au bilan 5 pour les années 2016-2017 et 2017-2018

Le nombre d'élèves inscrits en 2018-2019 dans les points de service était donc de 873 élèves. Ainsi, 46,2 % de la clientèle du CEFPS, incluant celle de la formation à distance (FAD), est inscrite au point de service des Sources. 15,2 % de la clientèle est inscrite au point de service de Memphrémagog et 38,6 % est inscrite aux points de service Boisjoli et Morilac.

Le contexte décrit jusqu'ici tend à faire diminuer grandement la clientèle prête à s'engager à temps plein dans de longues études professionnelles avant de trouver un emploi. Cependant, ce contexte ne diminue en rien l'importance de développer les compétences professionnelles et personnelles, afin de répondre aux exigences de rendement et de développement des entreprises des différents secteurs d'activité des trois MRC.

Dans un autre ordre d'idées, les succès de la formation générale des jeunes auprès des élèves ayant des besoins particuliers amènent à la formation professionnelle un lot de défis jusqu'à à peu près absents. En effet, il y a peu de temps encore, la majorité de ces élèves peinaient à obtenir les préalables pour accéder à la formation professionnelle. Or, ces élèves y arrivent aujourd'hui en plus grand nombre. Cependant, ces mêmes élèves accèdent à la formation professionnelle avec les mêmes besoins particuliers. Afin d'assurer le succès de ces élèves en formation professionnelle, il faut leur offrir des services adaptés.

Il importe donc de souligner ici les efforts de la direction et du personnel du CEFPS dans la diversification des modalités de formation dans tous les points de service, afin de répondre aux besoins de formation du plus grand nombre d'élèves possible. Fait à noter, tous les programmes du CEFPS sont offerts en individualisé depuis plusieurs années, à l'exception des programmes de Pâtes et papiers et de Lancement d'une entreprise.

Formation à distance*	Secrétariat Comptabilité Adjointe administrative	Des Sources
Formation hybride en présentiel et en ligne	Secrétariat Comptabilité Adjointe administrative	Boisjoli
	Lancement d'une entreprise	Des Sources Memphrémagog
Formation en alternance travail-études	Mécanique industrielle de construction et d'entretien	Boisjoli
	Pâtes et papiers – Opération	Boisjoli
	Soudage-montage	Morilac
	Opération d'équipement de production	Des Sources
	Conseil et vente de pièces d'équipement motorisé	Memphrémagog
	Conseil technique en entretien et en réparation de véhicules	Memphrémagog
	Conduite et réglage de machines à mouler	Memphrémagog
Formation duale	Opération d'équipement de production	Memphrémagog
	Soudage-montage	Morilac
Formation concomitante	Techniques d'usinage Usinage sur machines-outils à commande numérique	Des Sources
	Mécanique industrielle de construction et d'entretien	Boisjoli
Formation interordre	Soudage-montage	Morilac
	Secrétariat Comptabilité	Memphrémagog
	Mécanique industrielle de construction et d'entretien	Boisjoli

*Formation à distance

Il semble important de glisser ici un mot sur le contexte particulier de la formation à distance (FAD). En effet, bien que toutes les modalités de formation mises en place au CEFPS comportent leur lot de différences, la formation à distance semble se distinguer plus encore. Elle se distingue notamment par les éléments suivants :

- La **clientèle** est composée en majorité de personnes travaillant à temps plein, de mères à la maison avec de jeunes enfants ou de personnes pour qui le déplacement est difficile. On peut le comprendre, pour ces personnes, la priorité de la formation dans leur contexte de vie peut se révéler assez fluctuante.
- Les **objectifs** poursuivis en FAD sont très variables. Il peut s'agir d'un tremplin personnel, d'un tremplin professionnel, de l'acquisition de compétences spécifiques aux besoins personnels ou professionnels, d'un besoin de formation continue, d'un

passage d'un service à l'autre (FAD vers en ligne ou présentiel et vice-versa) selon les besoins ou le contexte, d'une volonté de diplomation, etc. Or, tous ces objectifs sont valables en soi.

- L'**organisation** de la formation dans la vie de la clientèle, souvent à temps partiel, varie selon des horaires et des calendriers atypiques (soir, nuit, fin de semaine, congé, vacances, etc.).
- Le **suivi des apprentissages** et l'**accompagnement**, pour le moins irréguliers par nature, limitent la mise en place d'une relation pédagogique forte et restreignent les opportunités de socialisation, toutes deux essentielles à la motivation et à la persévérance.

En raison des particularités de la FAD, il est impératif de souligner l'importance de ce service pour la clientèle et pour le CEFPS.

Voilà donc le portrait des efforts liés au contexte organisationnel des formations offertes par le CEFPS. Cependant, des efforts sont aussi déployés à l'égard du contexte pédagogique par le personnel du CEFPS, et ce, en lien avec la professionnalisation des élèves (responsabilisation, collaboration, développement de l'autonomie, apprendre à apprendre, etc.). Il suffit de nommer différentes stratégies mises en place dans différents programmes des différents points de service pour s'en convaincre :

- Système de badges pédagogiques
- Approche hybride collective et individualisée
- Approche par projet
- Approche par problème
- Enseignement par ilots de compétences
- Apprentissage collaboratif
- Pédagogie active
- Etc.

Statistiques

Enfin, certaines données relatives à la clientèle du CEFPS des dernières années viennent appuyer le choix des objectifs du projet éducatif, ainsi que des cibles à atteindre.

Voici une synthèse des données recueillies pour les trois dernières années scolaires.

Taux de diplomation et d'abandon					
	2016-2017				
	N^{bre} de nouveaux inscrits	N^{bre} de diplômés	N^{bre} d'abandons	Taux de diplomation	Taux d'abandon
Total	386	184	130	48%	34%
FAD seulement	85	5	44	6%	52%
Présentiel seulement	301	181	86	60%	29%
	2017-2018				
	N^{bre} de nouveaux inscrits	N^{bre} de diplômés	N^{bre} d'abandons	Taux de diplomation	Taux d'abandon
Total	371	149	104	40%	28%
FAD seulement	100	3	44	3%	44%
Présentiel seulement	271	146	60	54%	22%
	2018-2019				
	N^{bre} de nouveaux inscrits	N^{bre} de diplômés	N^{bre} d'abandons	Taux de diplomation	Taux d'abandon
Total	383	73*	69		
FAD seulement	118	0	11		
Présentiel seulement	265	73	58		

* Données sur les diplômes reçues en date du 30 septembre 2019.

Dans le tableau précédent, une nouvelle inscription comprend toute nouvelle inscription d'un élève dans l'année, qu'il soit en fréquentation traditionnelle ou en alternance travail-études (ATE). Toutefois, elle exclut les élèves en continuité (inscrits dans une année passée) et les élèves en reconnaissance des acquis (RAC).

Dans le même tableau, la diplomation (nombre et taux) concerne des élèves diplômés nouvellement inscrits dans cette année, et ce, peu importe l'année de diplomation (diplomation de la cohorte de l'année), et non le nombre de diplômes émis par le CEFPS dans l'année. Cette nuance influence grandement le taux de diplomation en FAD, puisque les élèves de ce service, comme il a été présenté plus tôt, sont majoritairement à temps partiel, ce qui allonge considérablement la durée de leur formation.

Pour connaître le nombre de diplômés par année, il suffit de consulter le tableau qui suit. Il importe de présenter ces données, puisqu'elles concernent directement la cible du PVER de la Commission scolaire pour la formation professionnelle.

Nombre de diplômés par année (DEP ou ASP*)			
	2016-2017	2017-2018	2018-2019
Total (dont RAC et FAD)	222	202	234
FAD seulement	12	8	12
Autres services (RAC)	6	5	8

*DEP pour Diplôme d'études professionnelles

ASP pour Attestation de spécialisation professionnelle

Taux de réussite des examens à la première passation			
	2016-2017	2017-2018	2018-2019
Nombre total de réussites	9672	8950	9898
Nombre de réussites FAD seulement	624	572	988
Nombre de réussites présentiel seulement	9048	8378	8910
Nombre total d'échecs	1228	1278	1302
Nombre d'échecs FAD seulement	118	108	144
Nombre d'échecs présentiel seulement	1110	1170	1158
% de réussite présentiel	89%	88%	88%
% de réussite FAD	84%	84%	87%

Taux de réussite des examens Incluant les reprises d'examen et les examens de reprise de cours			
	2016-2017	2017-2018	2018-2019
Nombre de réussites	12330	10756	11398
Nombre d'échecs	1528	1618	1542
% de réussite	88%	85%	86%

Le détail des statistiques est présenté en annexe 2.

Sondages

Afin de consulter le plus grand nombre de personnes intéressées par la situation actuelle du CEFPS, le comité de pilotage a lancé des sondages d'appréciation. Afin d'obtenir l'information la mieux ciblée possible, quatre sondages distincts ont été envoyés, soit :

- Aux élèves
- Aux partenaires
- Au personnel du CEFPS
- Aux parents des élèves mineurs et de tous ceux inscrits en concomitance, mineurs et majeurs

La compilation des résultats des sondages apportera sans doute un éclairage pertinent pour la définition et la mise en place du plan d'action découlant du projet éducatif. En effet, l'appréciation et les commentaires des différentes instances ou personnes intéressées permettront d'orienter plus justement les décisions et les activités de l'ensemble des intervenants du CEFPS.

Cohérence avec le plan d'engagement vers la réussite

La Commission scolaire des Sommets a formulé un seul objectif s'appliquant directement à la formation professionnelle dans son PVER 2018-2022. Cet objectif vise la hausse de 15 % d'ici 2022 du nombre d'élèves qui obtiennent un diplôme d'études professionnelles selon le nombre d'élèves diplômés en 2017. On peut consulter l'extrait du PEVR ci-dessous pour connaître la formulation exacte de cet objectif.

2.1.1.4 Soutenir l'engagement et la réussite des personnes tout au long de leur parcours éducatif (2.1.2*CSS***)			
	Situation actuelle pour la CSS (en fonction des données au 30 septembre 2016)	Cible CSS 2022 (en fonction des données au 30 septembre 2021)	Indicateur
	En 2017, 198 élèves ont obtenu une diplomation en formation professionnelle	Augmenter ce nombre d'élèves à 235 en 2022 (15 %)	Nombre d'élèves qui ont obtenu un diplôme de formation professionnelle

Comme on pourra le constater dans la section suivante, la grande majorité des objectifs du projet éducatif ont un lien direct ou indirect avec cet objectif.

Des liens pourraient aussi être établis avec deux autres objectifs du PEVR faisant partie du premier enjeu de ce dernier, soit l'Inclusion et la réussite éducative de toutes les personnes. Ces deux objectifs, tirés directement du PVER, sont décrits ci-dessous.

2.1.1.1 Soutenir l'engagement et la réussite des personnes tout au long de leur parcours éducatif (2.1.2*M**)					
Objectif national (lien avec la Politique de la réussite éducative)	Situation actuelle pour le réseau	Cible intermédiaire 2022	Situation actuelle pour la CSS (en fonction des données au 30 septembre 2016)	Cible CSS 2022 (en fonction des données au 30 septembre 2021)	Indicateur
Porter à 90,0 % la proportion des élèves de moins de 20 ans qui obtiennent un premier diplôme ou une première qualification et à 85,0 % la proportion de ces élèves titulaires d'un premier diplôme (DES et DEP) (Objectif 1)	Cette proportion est présentement de 78,8 % pour les élèves qui obtiennent un premier diplôme ou une première qualification (cohorte 2008-2009)	Porter à 84,0 % la proportion des élèves de moins de 20 ans qui obtiennent un premier diplôme ou une première qualification	La proportion d'élèves qui obtiennent un premier diplôme ou une première qualification pour la CSS : Global CSS : 71,2 % Garçons : 64,2 % Filles : 77,9 %	Porter à 76,4 % la proportion des élèves de moins de 20 ans qui obtiennent un premier diplôme ou une première qualification	Taux de diplomation et de qualification après 7 ans

* Fait référence à l'objectif 2.1.2 du plan stratégique du Ministère de l'Éducation et de l'Enseignement Supérieur (voir document en annexe).

** Le « M » identifie les objectifs dont un indicateur a été choisi par le ministre de l'Éducation, du Loisir et du Sport pour être pris en compte dans tous les plans d'engagement vers la réussite.

2.1.1.3 Soutenir l'engagement et la réussite des personnes tout au long de leur parcours éducatif (2.1.3*CSS***)					
	Situation actuelle pour la CSS (en fonction des données au 30 septembre 2016)		Cible CSS 2022 (en fonction des données au 30 septembre 2021)		Indicateur
	11-14	12-15	Diminuer le taux de décrochage à 16,0 % en 2022		
Global CSS	18,1 %	21,8 %			Taux de décrochage après 18 mois des élèves au bilan 4
Garçons	22,2 %	28,3 %			
Filles	13,8 %	14,0 %			

Enjeux, orientations, objectifs, indicateurs et cibles propres à l'établissement

Le tableau suivant présente les enjeux, les orientations, les objectifs et les cibles que se propose d'atteindre le CEFPS. Comme convenu dans la démarche d'élaboration d'un projet éducatif, son contenu a été adopté par l'Assemblée générale du CEFPS, ainsi que par son Conseil d'établissement.

Enjeux	Orientations	Objectifs	Indicateurs	Cibles
Le recrutement des élèves	Valoriser la formation professionnelle	Augmenter le nombre de participants aux activités de promotion et de valorisation	Nombre de participants aux activités calculé à partir de 2019-2020.	Organisation ou participation à des activités diversifiées
	Maintenir la clientèle	Maintenir le nombre de nouvelles inscriptions des élèves à 380 par année	Nombre de nouvelles inscriptions	380 inscriptions
La réussite des élèves	Favoriser la réussite des élèves	Maintenir le taux de réussite des examens au-dessus de 88 %	Taux de réussite des examens	88 % de réussite des examens
		Augmenter le taux de diplomation des élèves en présentiel à 60 %	Taux de diplomation	60 % de diplomation pour chaque cohorte en présentiel
	Augmenter le taux de rétention	Augmenter le taux de rétention des élèves en formation présentielle à 80 %	Taux de rétention des élèves en formation présentielle	80 % de rétention
	Accompagner les élèves ayant des besoins particuliers	Détecter rapidement les élèves à risque	Détection des élèves à risque	Détection avant le tiers de la formation
		Offrir des services d'accompagnement adaptés aux besoins des élèves	Le nombre d'élèves pour qui la formation avorte n'ayant pas obtenu de service d'accompagnement calculé à partir de 2019-2020.	Offre de services d'accompagnement diversifié

Transmission et diffusion du projet éducatif

À la suite de son adoption, le projet éducatif du CEFPS sera transmis ou diffusé aux différentes personnes intéressées de plusieurs façons, dont les suivantes :

- Présentation à l'assemblée générale
- Présentation au Conseil d'établissement
- Publication sur le site Internet du CEFPS
- Publication sur les différents réseaux sociaux (page Facebook, etc.)
- Mise en circulation d'un napperon
- Production d'une affiche

Mise en œuvre et suivi du projet éducatif

L'élaboration d'un plan d'action est déjà prévue dans le calendrier de l'année scolaire pour assurer la mise en œuvre et le suivi du projet éducatif par la direction du CEFPS et tous les membres du personnel du CEFPS. L'atteinte des objectifs, et donc le respect du projet éducatif, pourra ainsi faire l'objet d'une reddition de comptes auprès de la Direction générale et de toutes les autres parties intéressées.

Annexe 1 Mission, vision et valeurs du CEFPS

Mission

Le Centre d'excellence en formation professionnelle des Sommets est un établissement d'enseignement destiné à :

- Offrir des formations de qualité à la population, afin de fournir de la main-d'œuvre qualifiée;
- Faire acquérir des compétences aux individus pour leur permettre d'atteindre leurs objectifs professionnels;
- Accompagner les individus pour favoriser leur réussite personnelle et professionnelle;
- Assurer l'adéquation entre l'offre de formation et les besoins du marché du travail;
- Valoriser la formation professionnelle auprès des communautés civile, scolaire, entrepreneuriale et socioéconomique.

Vision

Être reconnu comme la référence en formation professionnelle pour la qualité de l'enseignement et pour la mise en œuvre de pratiques novatrices adaptées aux besoins des individus et des besoins émergents du marché du travail.

Valeurs

Respect

- Travailler dans le respect de l'éthique professionnelle.
- Assurer un milieu de travail sécuritaire.
- Favoriser un climat empreint de civilité, stimulant et agréable pour tous.
- Veiller à la protection de l'environnement dans un contexte de développement durable.

Engagement

- S'impliquer activement dans la mise en œuvre de la mission du centre.
- Œuvrer à la transmission de la passion.
- Favoriser la motivation et la réussite des individus.

Coopération

- Favoriser l'entraide et le travail d'équipe.
- Développer des stratégies pédagogiques et organisationnelles communes et novatrices.
- Soutenir la synergie entre le personnel, la clientèle et l'entreprise.

Amélioration continue

- S'engager dans une démarche de perfectionnement au regard du métier et de la pédagogie.
- Se maintenir à la fine pointe de la technologie.
- Stimuler une curiosité professionnelle.

Annexe 2 Statistiques du CEFPS

Taux de réussite des examens - Point de service des Sources												
Programme d'études	2016-2017				2017-2018				2018-2019			
	Nombre réussites	Nombre échecs	Total	% de réussite	Nombre réussites	Nombre échecs	Total	% de réussite	Nombre réussites	Nombre échecs	Total	% de réussite
Comptabilité	640	124	764	84 %	642	152	794	81 %	898	134	1032	87 %
Lancement d'une entreprise	398	6	404	99 %	336	10	346	97 %	360	26	386	93 %
Opération d'équipements de production	2	0	2	100 %	2	2	4	50 %	2	0	2	100 %
Secrétariat	844	134	978	86 %	832	138	970	86 %	1020	180	1200	85 %
Soudage-montage	494	102	596	83 %	444	72	516	86 %	436	62	498	88 %
Techniques d'usinage	108	24	132	82 %	182	36	218	83 %	902	112	1014	89 %
Usinage sur M.O.C.N.	4	0	4	100 %	18	4	22	82 %	16	2	18	89 %
Total général	2490	390	2880	86 %	2456	414	2870	86 %	3634	516	4150	88 %

Incluant les reprises d'examen et les examens de reprise de cours.

Taux de réussite des examens - Point de service de Memphrémagog												
Programme d'études	2016-2017				2017-2018				2018-2019			
	Nombre réussites	Nombre échecs	Total	% de réussite	Nombre réussites	Nombre échecs	Total	% de réussite	Nombre réussites	Nombre échecs	Total	% de réussite
Comptabilité	458	110	568	81 %	394	96	490	80 %	408	76	484	84 %
Conduite et réglage de machines à mouler	480	12	492	98 %	252	0	252	100 %				
Conseil et vente pièces motorisé	136	12	148	92 %	256	28	284	90 %	266	28	294	90 %
Conseil tech. entret. et répar. véhi.	82	6	88	93 %	98	4	102	96 %	64	8	72	89 %
Lancement d'une entreprise	324	32	356	91 %	280	18	298	94 %	258	14	272	95 %
Mise en œuvre de matériaux composites	26	0	26	100 %								
Opération d'équipements de production	554	10	564	98 %	64	0	64	100 %	476	0	476	100 %
Secrétariat	560	148	708	79 %	766	118	884	87 %	572	124	696	82 %
Vente pièces mécaniques et accessoires	308	54	362	85 %	8	6	14	57 %				
Techniques d'usinage									292	116	408	72 %
Total général	2928	384	3312	88 %	2118	270	2388	89 %	2336	366	2702	86 %

Incluant les reprises d'examen et les examens de reprise de cours.

Taux de réussite des examens - Points de service Boisjoli et Morilac												
Programme d'études	2016-2017				2017-2018				2018-2019			
	Nombre réussites	Nombre échecs	Total	% de réussite	Nombre réussites	Nombre échecs	Total	% de réussite	Nombre réussites	Nombre échecs	Total	% de réussite
Comptabilité	560	158	718	78 %	572	190	762	75 %	564	190	754	75 %
Méc. ind. de construction et d'entretien	1648	52	1700	97 %	1104	90	1194	92 %	1012	120	1132	89 %
Opération d'équipements de production	2	0	2	100 %								
Pâtes et papiers (opérations)	1528	120	1648	93 %	1724	242	1966	88 %	1524	144	1668	91 %
Secrétariat	774	182	956	81 %	648	200	848	76 %	368	108	476	77 %
Soudage-montage	2400	242	2642	91 %	104	2	106	98 %	114	10	124	92 %
Soudage haute pression					2030	210	2240	91 %	1846	88	1934	95 %
Total général	6912	754	7666	90 %	6182	934	7116	87 %	5428	660	6088	89 %

Incluant les reprises d'examen et les examens de reprise de cours.